

TRACES

Une trace peut être celle laissée par le geste ou l'outil, tout comme celle d'une empreinte du vivant, de la nature. Elle enregistre le geste, porte le souvenir, la mémoire d'une action, d'un déplacement ou du temps qui passe.

Les traces s'inscrivent sur tous types de surface (mur, sol, corps...) exploitent tous types de matériaux (peinture, pigment, encre, terre, bois...) mettent en oeuvre des techniques variées (gravure, frottage, dripping...) autant d'occasions de produire des oeuvres aux effets multiples et sensibles.



Max Ernst - Les mœurs des feuilles, 1926, 34 planches - Frottage reproduit en phototypie - 50 x 32,4 cm



Atelier de Pollock - photographie de Hans Namuth; Les photos en noir et blanc permettent de suivre avec précision la posture et les gestes du peintre, et sa technique du dripping



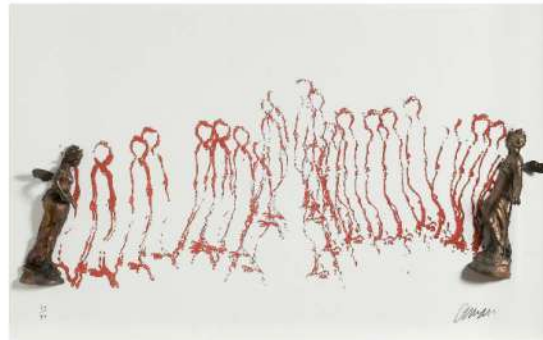
Yves KLEIN, Anthropométrie de l'époque bleue (ANT 82), 1960, pigment pur et résine synthétique sur papier monté sur toile, 155 x 281 cm.



Janine ANTONI, Loving Care, performance, Londres, 1993.



Judith BRAUN, FINGERING #4, 2010, dessin au charbon avec les doigts sur un mur, 304 x 460 cm.



ARMAN, Ange déchû, 1977, statuette et trace sur papier dans une boîte en Plexiglas, 7,5 x 10,9 x 1 cm.



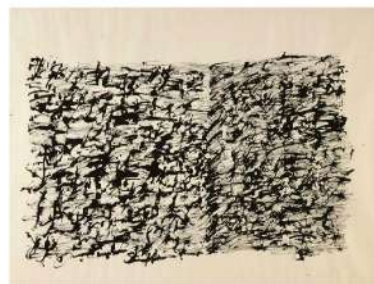
Richard LONG, A Line Made by Walking, 1967, photographie, 37,5 x 32,4 cm, MoMA, NY.



Jasper JOHNS, Study for skin, 1962, charbon sur papier, 55,9 x 86,4 cm, Collection de l'artiste, MoMA, NY.



Gyotaku (ichthyogramme) est un art japonais consistant à reproduire des empreintes de poissons sur différents supports tels que du papier ou du tissu. Cette méthode était utilisée par les pêcheurs pour immortaliser leurs plus belles prises.



Henri MICHAUX (1899-1984) SANS TITRE, vers 1960-1965 Encre de Chine et huile sur papier monogrammé en bas à droite 75 x 105 cm.



Bryan Nash GILL, Willow (Woodcuts), 2011, empreinte d'une coupe de tronc sur papier, 97,5 x 126 cm.